

1 ZURAWIA K. KCYNI

SŁÓW KILKA
POWIEDZIEĆ
WYPADA
O MIEJCU
DAWNYM
I JEJ
DZIEJACH

Dobra ziemskie Żurawia k. Kcynia pierwotnie należały do:

Polonia Maior – fontes

JÓZEF RADZIMIŃSKI herbu Lubicz

Żurawia

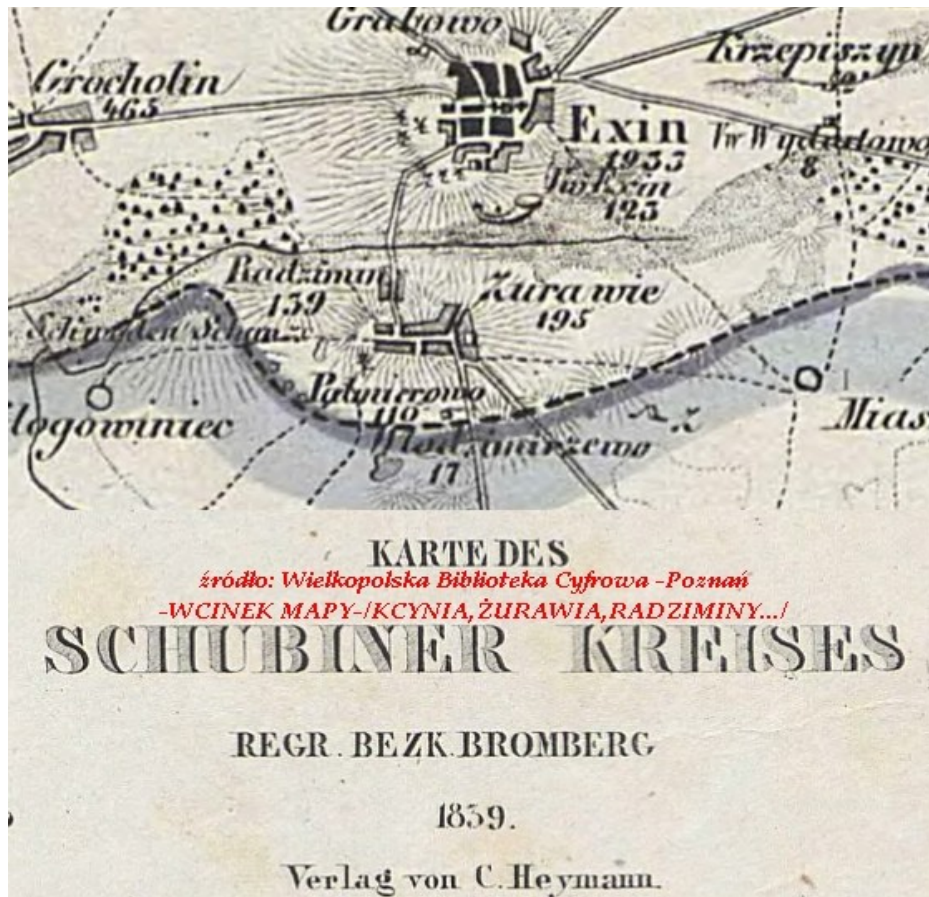
Wieś szlachecka, parafia Kcynia. Po pierwszym rozbiore pod panowaniem pruskim.

- [1577] Wieś miała 25 śladów osiadłych z 9 zagrodnikami [Pawiński, s. 186].
- [1578] Pobór z 24 i pół śladów osiadłych, z 12 i pół spustoszałych oraz od 10 zagrodników oraz 4 komorników [Pawiński, s. 186].
- [1618] Podstawą obciążeń fiskalnych były 3 lany osiadłe. Wieś była objęta libertacją podatkową, gdyż splonęło 7 lanów, zagrodnicy i komornicy [Parczewski, s. 251].
- [ok. 1710] We wsi były 2 dymy [Bibl. Kórnicka PAN, rękopis BK 360, k. 76].
- [1775] Wieś Józefa, sędziego ziemskiego poznańskiego, Franciszka i Adama Radziwińskich, braci, licząca 29 kominów [APP, Tabela, Kcynia 37, k. 55].
- [1788] Wieś miała 29 dymów [Magazin für die neue Historie und Geographie, Bd. 22, Halle 1788, s. 65 (73)].



W roku 1855 Werner v Bülow zakupuje majątek i dobra ziemskie od Maksymiliana v Radziwińskiego. Żurawia w rękach pruskich do 1945r.

Tekst Polonia... /WBC- Poznań/



Rodzina v. Bülow 1855-1945
Żurawia k. Kcyni

Wstawiony tekst opisu.

HERB RODZINNY



Wappen der von Bülow.



ZE ZBIORÓW RODZINY -BÜLOW

Majątek w pałuckiej Żurawi

Jadąc trasą Bydgoszcz – Poznań, tuż za Kcynią, po lewej stronie, można zobaczyć malowniczą mozaikę pól i łąk, którą przecina zadrzewiona droga. Prowadzi ona do wsi Żurawia, gdzie wśród chwastów stoi ruina dworu. Owe resztki ścian przypominają dawną świetność majątku ziemskiego, będącego w latach 1855-1945 własnością niemieckiej rodziny von Bülow.

Celem niniejszego artykułu jest narracyjna rekonstrukcja pierwotnego wyglądu folwarku, który po 1945 roku stopniowo uległ całkowitej degradacji. Posługując się architektonicznym opisem siedziby mieszkalnej w trzech kolejnych odsłonach, jak również zarysem rozwiązania parkowego i folwarcznego, autorka dokona próby ocalenia od zapomnienia żurawskiej posiadłości ziemskiej. Natomiast prześledzenie dziedziczenia dóbr przez następujących po sobie właścicieli ułatwi zaprezentowana genealogia rodziny von Bülow.

Historia rodziny von Bülow na Pałukach sięga 1855 roku. Wówczas to Werner von Bülow zakupił od Maksymiliana v. Radziwińskiego siedzibę mieszkalną wraz z rozległymi dobrami w Żurawi niedaleko Kcyni¹.

Za protoplastę linii żurawskiej von Bülow uznaje się Corda Hansa (1696-1775) z Prützen, którego syn Christian Friedrich (1737-1796) z Prützen, Hegersfelde i Mühlengeetz doczekał się potomstwa w osobach: Georga (1768-1854) z Rieth, Ernesta (1775-1851) z Cummerow i Wenera (1778-1849) z Ossecken i Wittenburga. Ostatni z owej latorośli miał czterech synów: Hansa (1816-1897), Hermanna (1820-1866), Wenera (1822-1883), który nabył wieś Żurawia oraz Adolfa (1823-1873)².



Źl. 1. Dwór w Żurawi przed 1868 rokiem

Werner von Bülow urodził się 20 marca 1822 roku w Ossecken na Pomorzu. W 1839 roku uzyskał stopień podporucznika, a w 1852 roku podporucznika. Od 1855 roku legitymował się mianem kapitana. Dnia 11 listopada 1853 roku ożenił się w Berlinie z Marie von Mach, urodzoną 16 lipca 1833 roku w Szczecinie, córką pruskiego majora. Dnia 5 lipca 1855 roku Werner nabył dobro rycerskie Żurawia wraz z Włodzimierzewem. Nowy właściciel dokonał przebudowy siedziby mieszkalnej w roku 1868. Zmarł 26 grudnia 1883 roku w Żurawi i został pochowany w rodzinnej mogile na kcyńskim, ewangelickim cmentarzu. Marie po śmierci w dniu 15 lutego 1890 roku w Taunus spoczęła obok swego małżonka. Werner i Marie von Bülow doczekali się ośmiorga

¹ A. Koebernick, *Güter und Gutshäuser im Kreise Schubin, Germany* 1978, s. 38; H. Hoppe, *Die Güter des Kreises Schubin*, [w:] *Der Kreis Schubin*, Bergen 1975, s. 270.

² *Bülow'sches Familienbuch im Auftrage des Bülow'schen Familien – Verbandes ehrenamtlich bearbeitet durch Adolf von Bülow (VIII. 174), Königlich Preussischer Generallieutenant z. D., Bd. II, 1914* (w posiadaniu autora).

dzieci. Najstarsza Anna urodziła się 1 października 1855 roku w Bydgoszczy. Dnia 11 lipca 1874 roku wyszła za mąż za Konstantina von Zepelin (ur. 22 lipca 1842 r. w Stralsund, zm. 1913 r.), majora. Zmarła w 1912 roku. Kolejne dzieci to: Cord (ur. 9 stycznia 1860 r., zm. 23 listopada 1862 r. w Żurawi), Adolf (ur. 10 września 1861 r., zm. 30 listopada 1862 r. w Żurawi), Georg (ur. 18 marca 1863 r., zm. 1 kwietnia 1863 r. w Berlinie), Gebhard, Georg, Hedwig (ur. 1868 r.) i ostatni Werner (ur. 1870 r.), od 1906 roku żonaty z Iną von Brasch (ur. 1883 r.)³.

Gebhard von Bülow (ur. 7 września 1864 r. w Żurawi) odziedziczył po śmierci ojca dobra Żurawia. W 1887 roku był studentem rolnictwa w Halle, a od 1888 roku osiadł w Żurawi. Dnia 2 września 1893 roku ożenił się z Elisabeth Freiin von Puttkammer (ur. 19 grudnia 1872 r. w Niemietzke) najstarszą córką rotmistrza. Gebhard zmarł 15 kwietnia 1903 roku w Bydgoszczy. Matężństwo krótko cieszyło się z narodzin jedynej córki Marie Luise (ur. 21 października 1894 r., zm. 12 lutego 1895 r. w Żurawi).

W związku ze śmiercią Gebharda, majątek żurawski w 1903 roku przejął jego młodszy brat, **Georg** urodzony 27 kwietnia 1866 roku w Żurawi. Uzyskał on kolejne stopnie wojskowe. W 1893 roku został podporucznikiem, a od 1900 roku awansował jako kapitan i szef kompanii. Dnia 27 września 1904 roku wszedł w związek matężński z Agnes Freiin von Vietinghoff-Scheel, córką oficera. W 1913 roku gruntownie przebudował dwór. Po długotrwałej chorobie, zmarł 1 kwietnia 1917 roku w Żurawi. Majątek prowadziła wówczas 36-letnia wdowa po Georgu, **Agnes**. Opiekowała się również dwojgiem dzieci, Hermannem i Marie Agnes (ur. 1911 r., zm. 1976 r.) – od 1939 roku żona doktora prawa, Hermanna Sellschoppa. W 1932 roku syn Hermann uzyskał pełnomocnictwo nad majątkiem Żurawia, a w 1937 roku matka przekazała mu folwark wraz z ziemią. Łącznie majątek liczył wówczas 648 ha⁴. Agnes von Bülow zmarła 8 lipca 1963 roku w Preetz w Holstein⁵.

Nowy właściciel Żurawia, **Hermann von Bülow** urodził się 21 lipca 1905 roku. W latach 1928-31 studiował rolnictwo w Monachium i Bonn. Dnia 14 czerwca 1932 roku zawarł związek matężński z Dorothee Freiin von Vietinghoff-Riesch (ur. 25 marca 1908 r. w Neschwitz w Saksonii, zm. 3 marca 1992 r. w Monachium). Właścicielem majątku był do stycznia 1945 roku. Zmarł 1 października 2003 roku w Monachium. Matężństwo Hermanna i Dorothee doczekało się liczego potomstwa: Bernd-Georg (ur. 22 kwietnia 1933 r.), Harald (ur. 4 października 1934 r., zm. 14 marca 2002 r.), Karin Maria (ur. 20 marca 1938 r.), Hans-Jürgen (ur. 5 grudnia 1940 r.) oraz Hermann (ur. 8 czerwca 1945 r.)⁶.



Źl. 2. Dwór po pierwszej przebudowie między rokiem 1868, a 1913

³ Ibidem; Bülowsches Familienbuch im Auftrage des Bülowschen Familien – Verbandes ehrenamtlich bearbeitet durch Henning von Bülow (IV – 208), Bd. III (w posiadaniu autora).

⁴ A. von Harnier, Beitrag zur Geschichte des deutschen Grossgrundbesitzes im Lande der Netze und Warthe, Essen 1971.

⁵ Bülowsches Familienbuch..., Bd. II; Bd. III.

⁶ Ibidem, Bd. III.

Pobyty rodziny von Bülow w Żurawi można podzielić na okresy, których cezury wyznaczone zostały posiadaniem wsi przez kolejnych właścicieli:

- I. Lata: 1855-1883 – Werner von Bülow
- II. Lata: 1883-1917 – Gebhard i Georg von Bülow
- III. Lata: 1917-1932 – Agnes von Bülow – wdowa
- IV. Lata: 1932-1945 – Hermann von Bülow⁷.

Pierwotna siedziba mieszkalna powstała w stylu klasycyzującym⁸. Jak wynika z najstarszej zachowanej fotografii, budynek zaprojektowano na planie wydłużonego prostokąta. Dwór był jednokondygnacyjny, podpiwniczony. Pokrycie dachu naczółkowego stanowiła dachówka ceramiczna. Na 13- lub 14-osiowej, gładko tynkowanej ścianie frontowej (zachodniej) umieszczono symetrycznie dwa portyki z parami bliźniaczych kolumn. Natomiast w trójkątnych frontonach osadzono półkoliste okna z promieniście układającymi się szprosami. Okna elewacji frontowej były dwukwaterowe (jednopoziomowe, dwudzielne) o trzech poziomych szczeblinkach. Taki kształt, który można traktować jako przykład dworu polskiego o typie występującym w pierwszej połowie XIX wieku, prezentowała siedziba do 1868 roku, kiedy to nastąpiła jej przebudowa⁹.

Nowy niemiecki właściciel, Werner von Bülow¹⁰, jak można wnioskować na podstawie fotografii dworu wykonanej przed 1913 rokiem, usytuował wejście główne na osi elewacji frontowej, gdzie dobudowano drewnianą, przeszkloną werandę. Znajdujące się po lewej stronie wejście wraz z portykiem zostało zlikwidowane i zastąpione oknem zgodnie z rytmem pozostałych okien. Prawy portyk zabudowano, tworząc rodzaj ryzalitu. Ponad werandą pojawiła się nadbudowa przenikająca połączyć dachu, zwieńczona trójkątnym frontonem. W trosce o utrzymanie spójności stylistycznej nowych elementów budowli zaakcentowano, zaopatrując frontony ryzalitu i nadbudowy oraz krawędź dachu werandy, w akroteriony w formie palmet. Przebudowa przyniosła również wymianę stolarki okiennej. Kwatery w podziemieniu zaopatrzono w dwie poziome szczebliny. Okna w werandzie nawiązywały podziałem do pozostałych na elewacji. Natomiast przy północno-wschodniej stronie domu pojawiła się okazała, parterowa przybudówka (oficyna)¹¹.

Rok 1913 przyniósł kolejną, tym razem gruntowną przebudowę na polecenie Georga von Bülow¹², przez budowniczego Maxa Neumanna¹³. Dwór od strony elewacji frontowej (zachodniej) w centralnej części korpusu pozostał parterowy, a skrzydła nadbudowano o drugą kondygnację. Korpus i skrzydła kryły dachy mansardowe, a przybudówkę dach dwuspadowy. W lekkim przesunięciu na lewo od osi symetrii w części głównej elewacji frontowej dworku umieszczony został, świadczący o dobrym guście właściciela, pięćosiowy portyk osadzony na prostokątnym tarasie

⁷ Żurawia. Neunzig Jahre Bülow'scher Besitz, oprac. Hermann von Bülow, 1978 – maszynopis (w posiadaniu autora), s. 2.

⁸ Archiwum Państwowe w Bydgoszczy (dalej: APB), Akta Gruntowe Sądu Powiatowego w Kcyni (Grund Akten des königlichen Amtsgerichts in Exin, Abteilung 4), sygn. 915; A. Koebernack, op. cit., s. 38; K. Parucka, E. Raczyńska-Mąkowska, Katalog zabytków województwa bydgoskiego, Bydgoszcz 1997, s. 105; Dwór w Żurawi, oprac. I. Brzozowska, maj 1993 – Karta Ewidencyjna Zabytków Architektury i Budownictwa w zbiorach Wojewódzkiego Urzędu Ochrony Zabytków w Toruniu, Delegatura w Bydgoszczy.

⁹ Fotografia dworu w Żurawi zachowana w zbiorach rodziny v. Bülow, 1868 r. (konsultacja – Piotr Kopciwicz).

¹⁰ APB, Księgi Katastralne (Katasteramt Schubin), sygn. 1444, 1445, 1446.

¹¹ Fotografia dworu w Żurawi zachowana w zbiorach rodziny v. Bülow, między 1868 a 1913 r. (konsultacja – Piotr Kopciwicz).

¹² Dwór w Żurawi, op. cit.; Handbuch des Grundbesitzes im Deutschen Reiche, VII Band: Provinz Posen, 7. Aufl., bearb. von E. Kirstein, Berlin 1905, s. 320; Żurawia. Fotodokumentation des Verfalls. Gutshaus, Speicher, Tortürme, Grabstätte, oprac. B. v. Bülow – maszynopis, styczeń 2005; Gutshaus Żurawia, opis dworu sporządzony przez B. v. Bülow, styczeń 2004.

¹³ Gutshaus Żurawia, op. cit.



Źl. 3. Dwór, około 1942 roku

z balustradą, z doryckimi, kanelowanymi półkolumnami, zwieńczony spłaszczonym, blaszanym dachem baniastym. Nad wejściem w osi symetrii zainstalowano rodzinny herb. Po obu stronach portyku ilość okien była nierówna: z lewej dwie osie, a z prawej trzy osie. W skrzydłach elewację stworzono symetryczną, a w części parterowej trójosiową. Na parterze trzy mniejsze okna rozdzielono od siebie dwiema gładkimi półkolumnami.

Elewację wschodnią siedziby charakteryzowała symetryczność i dwukondygnacyjność. Na osi symetrii w połaci dachowej znajdowała się mansarda zwieńczona trójkątnym szczytem, ujęta

w dwa płytkie spływy. Mansardę zaopatrzone w trzy prostokątne okna. Natomiast w szczycie ramowanym płaską opaską widać było jedno półkoliste okienko. Po obu stronach umieszczono dwuokienne facjaty. W części parterowej zaprojektowany został niesymetryczny układ okien w profilowanych obramieniach. Przed drzwiami wejściowymi przylegającymi do dwuosiowego skrzydła południowego znajdował się ganek na podmurówce ceglanej, sklepionej potrójnym płaskim tukiem.

Jednym z ciekawszych elementów dworu był taras z balustradą w elewacji północnej, na który prowadziły półkoliste schody¹⁴.

Georg i Agnes zajmowali wraz z dziećmi przybudówkę i północną część dworu. Do pomieszczeń zamieszkiwanych przez rodzinę należały: sypialnia Georga i Agnes z przyległymi pokojami, jadalnia z kredensem zaopatrzona wyjściem na rozległy taras, duży salon, mały salon, przedpokój, hall, gabinet pana domu, cztery nieużywane pokoje oraz dwie klatki schodowe, dwie toalety i łazienki. Jadalnia w skrzydle północnym zaprojektowana została w układzie jednotraktowym, a pozostałe pomieszczenia parteru w układzie dwutraktowym¹⁵.

Po śmierci właściciela w 1917 roku, wdowa po nim Agnes von Bülow użytkowała dom wraz z dziećmi¹⁶. Tę

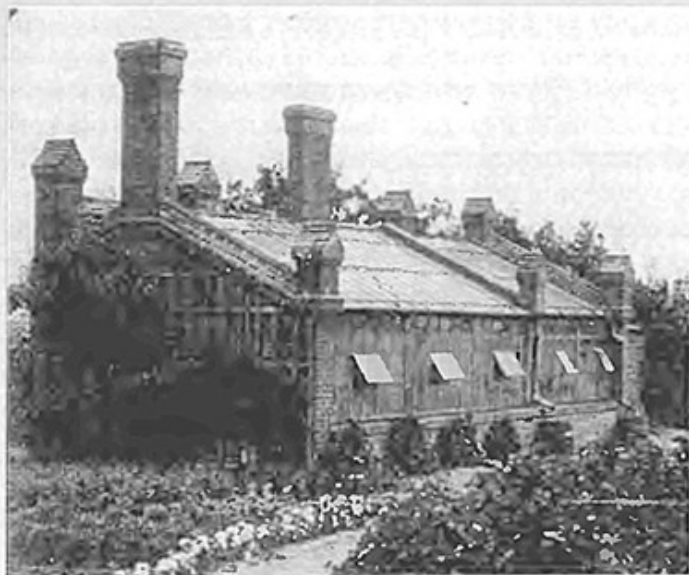


Źl. 4. Zachodnia brama wjazdowa żurawskiego parku

¹⁴ Dwór w Żurawi, op. cit.

¹⁵ Ibidem; Gutshaus Żurawia, op. cit.; Rzut poziomy parteru dworu w Żurawi, poprawiony i opisany przez B. v. Bülow, 2004; Żurawia. Fotodokumentation..., op. cit.

¹⁶ Żurawia. Neunzig Jahre..., s. 2, 5; H. Hoppe, op. cit., s. 270; Saat und Ernte: Lebensbilder Posener deutscher Landwirte, bearb. von H. Frhr. v. Rosen, Hameln 1978, s. 28; APB, Wykaz majątków ziemskich, Powiat Szubin 1923, sygn. 632; ibidem, Akta dotyczące spraw ludności, 1921, sygn. 315; Archiwum Państwowe w Poznaniu, Urząd Wojewódzki Poznański, t. 2, 1919-39: Akta dotyczące wyłączeń z art. 4 i 5 powiatu Szubińskiego – ogólne, sygn. 2767; Mniejszość niemiecka w powiatach województwa poznańskiego, dane z marca 1937, sygn. 5758.



Źl. 5. Ciepłarnia, przed 1913 rokiem

sytuację zmienił ślub syna Hermanna z Dorothee w 1932 roku¹⁷. Wówczas pomieszczenia przybudówki zastrzegła sobie Agnes von Bülow. Dawna właścicielka przerobiła kredens na prywatną bibliotekę. Cała reszta domu miała należeć do nowego posiadacza, Hermanna i jego rodziny. Wówczas szereg pomieszczeń parteru zmieniło swój pierwotny charakter i funkcję. Gabinet pana domu przerobiono na jadalnię, a niegdyś nieużywane pokoje zaadaptowane zostały na: pokój radiowy, dziecięcy oraz pokój pani domu i gabinet pana domu¹⁸. Na piętrze urządzono sypialnię Hermanna i Dorothee, sypialnię dzieci, cztery pokoje gościnne oraz pokoje dla obsługi i toaletę. W piwnicy mieściła się kuchnia¹⁹.

Dwór stał na obrzeżach wspaniałego parku o powierzchni 5,1 ha²⁰. Od strony zachodniej przestrzeń zieleni zamykała brama w kształcie dwóch wysokich wież wybudowana jeszcze przed 1855 rokiem. Cały teren dzieliła sieć cienkich, wewnętrznych dróg komunikacyjnych. W pobliżu północnego tarasu rozciągał się ogród skalny. Nieco dalej istniał warzywniak i sad. W samym centrum parku usytuowano starą grotę. Poza tym w obrębie posiadłości znajdowały się dwa stawy: rybny i kąpielowy²¹.

Budynek mieszkalny usytuowany elewacją zachodnią, frontową w stronę parku, z tyłu, czyli od wschodu oraz po boku na południe, posiadał rozległe, prostokątne podwórze. Podwórze folwarczne podzielone zostało na dwie nierówne części. Małe podwórze znajdowało się bezpośrednio za domem, przylegając do przybudówki i stanowiąc jeden z integralnych elementów otaczających dwór. Natomiast większe podwórze pełniło funkcje gospodarcze związane z administracją majątku, hodowlą zwierząt i magazynowaniem zbiorów.



Źl. 6. Stary spichrz

¹⁷ Żurawia. Neunzig Jahre..., s. 2; Gutshaus Żurawia..., op. cit.; Bülowsches Familienbuch..., Bd. III, s. 413-416; A. Koebernick, op. cit., s. 38.

¹⁸ Rzut poziomy parteru dworu w Żurawi, poprawiony i opisany przez B. v. Bülow, 2004; Gutshaus Żurawia..., op. cit.

¹⁹ Rzut poziomy piętra dworu w Żurawi, poprawiony i opisany przez B. v. Bülow, 2004.

²⁰ R. Kaja, Przewodnik po zespołach pałacowych i dworskich. Walory przyrodniczo-architektoniczne, Bydgoszcz 2002, s. 237; Żurawia. Neunzig Jahre..., s. 5; Dwór w Żurawi, op. cit.

²¹ Plan parku w Żurawi, narysowany przez B. v. Bülow, 1959; Opis w: Gutshaus Żurawia..., op. cit.

Podwórze folwarczne zaopatrzone zostało w cztery rozsuwane bramy i drogi dojazdowe, umożliwiając tym samym znakomitą, wewnętrzną komunikację. Po stronie zachodniej stał garaż z szopami, chlew z placem dla świń oraz stodoła. Stronę wschodnią zajmowały: obora, stajnia i owczarnia. Natomiast na północy stał mały spichrz, stajnia dla źrebiąt z placem, stajnia dla koni oraz wozownia. Bezpośrednio za stajnią dla źrebiąt były skrzynki inspektowe i ciepłarnia.

Środkową część podwórza folwarcznego zajmował budynek administracyjny w postaci biura i mieszkania inspektora. Obok biura znajdowała się kuźnia, miejsce dla kołodzieja oraz kurnik. Za kurnikiem rozciągał się dość duży ogrodzony plac, przeznaczony dla kur i indyków²².

Na szczególną uwagę zasługuje zachowany do dziś magazyn zbożowy znajdujący się poza obszarem podwórza, nieopodal południowej części parku, stojący frontem w jego stronę. Obiekt został zbudowany jeszcze przed rokiem 1855 na wzniesieniu, co świadczy o tym, że prawdopodobnie stanowił swoistą dominantę architektoniczną. Budynek jest dwukondygnacyjny z użytkowym poddaszem, kryty dachem dwuspadowym naczółkowym. W elewacji frontowej centralnie umieszczone zostały w głębokiej wnęcie drzwi frontowe. Nadproże zwieńczono łąkiem odcinkowym. Elewacja jest pseudoboniowana z narożami boniowanymi. Kondygnacje zaopatrzone zostały w okna i podzielone gzymsem²³.

* * *

Dzisiejsza, na powrót zawładnięta przez naturę sceneria odstania pozostałości dawnej siedziby mieszkalnej i jej otoczenia. Warto jednak pamiętać, że jeszcze pół wieku temu budynki wchodzące w skład majątku były niewątpliwie chlubą ówczesnych właścicieli. Dlatego też powyższa narracja stanowić ma swego rodzaju przypomnienie minionej świetności „żurawskiej perelki architektonicznej”.

MATERIAŁ TEKSTOWY ZACZERPNIĘTO Z:

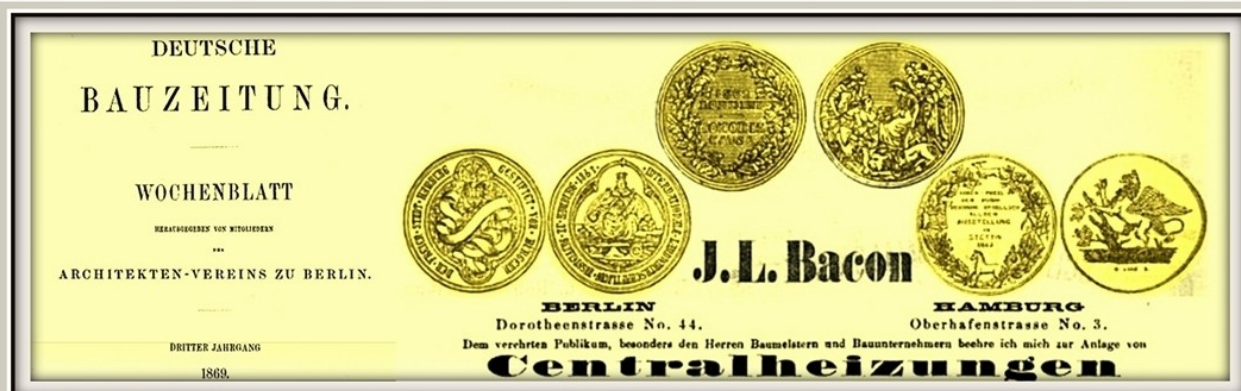


Publikacja dostępna w -KPBC -TORUŃ

²² Opis w: Gutshaus Żurawia..., op. cit.; Plan folwarku w Żurawi za rok 1944, narysowany przez B. v. Bülow, 1959.

²³ Magazyn zbożowy – Żurawia, oprac. K. Ignaszak, kwiecień 1990 – Karta Ewidencyjna Zabytków Architektury i Budownictwa w zbiorach Wojewódzkiego Urzędu Ochrony Zabytków w Toruniu, Delegatura w Bydgoszczy; Gutshaus Żurawia..., op. cit.; H. Wojtas, Żurawia, „Szubiński Pelikan”, nr 12, 1994, s. 18.

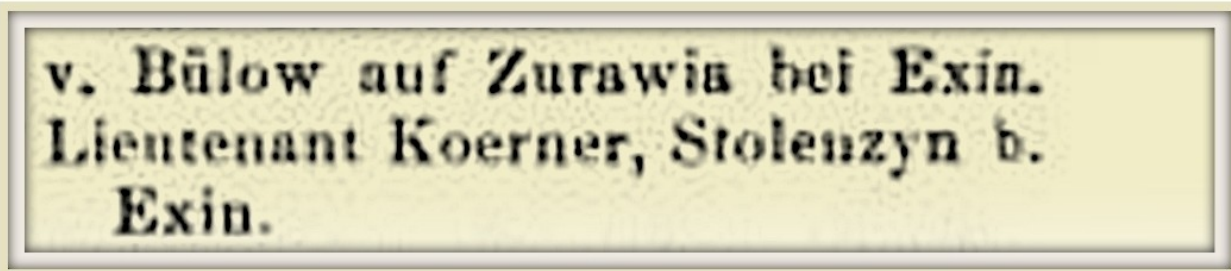
INNE ŹRÓDŁA:
 DOPIS WŁASNY- JAK WCZEŚNIEJ W OPISIE DWÓR BYŁ PRZEBUDOWYWANY
 POSIADAŁ JAKO NOWOŚĆ TECHNICZNĄ CENTRALNE OGRZEWANIE GORĄCĄ WODĄ
 WYBUDOWANA SZKLARNIA RÓWNIEŻ JE POSIADAŁA.ZROBIŁA TO FIRMA:



Niemiecka Gazeta Budowlana
 TYGODNIK 1869r.

WINIETA FIRMY ZAKŁADAJĄCEJ CENTRALNE OGRZEWANIE
 GORĄCĄ WODĄ

WZMIANKOWANI :hrabia Bulow,i podporucznik Koerner
 w okolicy Kcyni posiadali zainstalowane C.O przez tę FIRME na przelomie 1868/69
 hr.v.Bulow również w szklarni



MATERIAŁ POSKŁADANY -ŹRÓDŁO : E BOOK,ZBIORY WŁASNE.R.Tadych -2012 KCYNIA

DONOSIŁA O TYM RÓWNIEŻ KILKAKROTNIJE JEDNA Z BERLIŃSKICH GAZET



wzmiankowano o centralnym ogrzewaniu w Żurawiu u v. Bulowa

W CZASIE GRUNTOWNEGO REMONTU WYKONANO RÓWNIEŻ KAMIENNE
PIWNICE ,W KTÓRYCH GROMADZONO W CZASIE ZIM LÓD NA OKRES LETNI
...TAKA LODÓWKA.---STOSOWANO TĘ METODĘ POWSZECHNIE---
W PAŁACYKU .BYŁO RÓWNIEŻ POMIESZCZENIE NA PRALNIĘ MECHANICZNĄ.

Info -od starych mieszkańców Kcyni pamiętających
to miejsce gdzie jako młodzi pracowali u hrabiego.
Pałacyk a i park wszystkie zabudowania były bardzo zadbane.

CZAS POWSTANIA WIELKOPOLSKIEGO 1918/1919 Żurawia stanowi
miejsce, gdzie rozlokował się sztab powstania /Front Północny/



PRZED PAŁACEM W ŻURAWI k.KCYNI
Dowódca pułku pułkownik Gałecki z paniami i oficerami
przed kwaterą sztabu pułku.



1918 / 1919 PAŁAC W ŻURAWI/ŻURAWIU/ K. K C Y N I

B. von Bülow

WŁAŚCICIEL do 1945r



Mapa 1940r. 1:25 000

Nieistniejący pałacyk-Została brama

ŻURAWIA GMINA KCYNIA

*Były majątek ziemski.Pałacyk w 1918/19 -siedziba sztabu Front Północny
Powstania Wielkoposkiego.*

zbiory własne R.Tadych

KRANICHSHÖHE. Gemeinde.
Reg.-Bez. Hohensalza, Landkreis
Altburgund, Amtsgericht Exin,
Landgericht Hohensalza. 273 Einw.
🚗 (3 km) 📞 📠 📡 Exin.

wg. "Księga Adresowa" 1941r. ŻURAWIA

TU MAMY OKRES OKUPACJI 1939-45.

U GÓRY NAPISANE.

/Niemiecka. Nazwa/ MAJĄTEK ZIEMSKI W REGENCJI INOWROCŁAW POWIAT
SZUBIN/ ALTBURGUND/ ,SĄD KCYNIA,SĄD REJONOWY INOWROCŁAW,273
MIESZKAŃCÓW ---KOLEJ 3KM W KCYNI POCZTA ,TELEFON ,TELEGRAF, KCYNIA.

A TAK PRZED II wojną narysował majątek/PODPIS MAŁO CZYTELNY/ W1936.



*Pałac w Żurawi k.Kcyni widok rys.z 1936r
źródło:wymiana internetowa- coś za coś- wolne od pr.autorskich.*

NADMIENIĆ WYPADA IŻ HRABIOWSKA PRUSKA RODZINA NALEŻAŁA DO WYZNANIA EWANGELICKIEGO, ICH HERB WIDNIAŁ JAKO WSTAWKA W WITRAŻU KOŚCIOŁA EWANGELICKIEGO W KCYNI. BYLI RÓWNIEŻ JAK INNI OKOLICZNI MIESZKAŃCY CZĘŚCIOWYMI FUNDATORAMI KCYŃSKIEJ ŚWIĄTYNI EWANGELICKIEJ.

ZBUDOWANEJ JAKO II- gi po mniejszym w 1912/13r.

Z Żurawi wiodła w tym czasie dróżka kościelna tak nazwano skrót do Kcyni. Patrz na starej mapie wyżej..ISTNIEJE DO DNIA DZISIEJSZEGO.

Zmarłych wyznania ewangelickiego z Żurawi chowano na cmentarzu ewangelickim w Kcyni /ul. Szubińska/

PO DZIEŃ DZISIEJSZY ISTNIEJE TAM MASYWNY GROBOWIEC RODZINNY



INSKRYPCJA NAGROBNA



OBNOWIONA TABLICA BRAMA
CMENTARNA

TO POTOMKOWIE RODOWI HRABIOSTWA Z ŻURAWI.ODNOWY
DOKONALI,

TABLICE PAMIĄTKOWE NA ŚCIĘPACH BRAMY CMENTARZA EWANGELICKIEGO
KCYNIA UL. SZUBIŃSKA

INNA WIZJA INNY AUTOR TEŻ WAŻNE CO SIĘ STAŁO? CZYTAJ.

POLSKIE  ZABYTKI
Katalog zamków, pałaców i dworów w Polsce

KATALOG POLSKICH ZAMKÓW, PAŁACÓW I DWORÓW

Zdjęcie Waldemar Sosnowski 2012



Żurawia

Województwo: kujawsko-pomorskie

Powiat: nakielski

Gmina: Kcynia

Rodzaj obiektu: Dwór

Rejestr zabytków

Zespół: dworski, nr rej.: 190/A z 15.01.1986

Zdjęcie Waldemar Sosnowski 2012

Rejestr zabytków

Zespół: dworski, nr rej.: 190/A z 15.01.1986

Stan obecny

Ruiny.

Historia

Dwór został zbudowany przez pierwszego właściciela Maksymiliana von Radziwińskiego w I połowie XIX wieku. Dwór murowany z cegły i otynkowany, posadowiony na planie prostokąta, parterowy i kryty dachem naczółkowym, od frontu wyposażony w dwa symetrycznie rozmieszczone dwukolumnowe portyki, stanowił przykład stylu dworkowego, rozpowszechnionego na ziemiach polskich w I połowie XIX wieku. W roku 1855 majątek przeszedł w posiadanie rodziny niemieckiej von Bulow, która pozostawała jego właścicielem aż do zakończenia II Wojny Światowej. Pierwszy właściciel w roku 1868 zainicjował przebudowę dworu. Elewacja frontowa zyskała wtedy 3 osiową, drewnianą, przeszkloną werandę, ponad którą umieszczono wystawkę wieńczoną trójkątnym szczytem. Lewy ryzalit został zastąpiony oknem, prawy został zabudowany i zakomponowany jako ryzalit. Od strony północno-wschodniej dostawiono okazałą, parterową przybudówkę. Następną przebudowę nadając dworkowi ostateczny wygląd przeprowadził w roku 1913 Georg von Bulow. Pod koniec II Wojny Światowej taras elewacji frontowej został uszkodzony przez czołg. Po 1945 roku dwór przeszedł w zarząd PGR-u w Chwaliszewie, i ulokowano w nim mieszkania. Nowi lokatorzy związani byli umową z właścicielem zobowiązującą ich do remontowania dworu w zamian za nie płacenie czynszu, co sukcesywnie zaniedbywali. W latach 1945-48 w dawnym pokoju pani domu, na parterze nowi mieszkańcy hodowali świnie. Od samego początku dwór był pomijany w większych planach właściciela, który miał pod swoją opieką szereg innych zabytków, do niektórych podchodząc z dużym wyczuciem konserwatorskim. Dodatkowym faktem utrudniającym pożytecznie zagospodarowanie dworu było założenie w 1972 roku fermy macior w jego najbliższym otoczeniu. W roku 1986 dwór został wpisany do rejestru zabytków. Był już wtedy w stanie dewastacji. Pozbawiony, rynien i większości otynkowania, ze zdewastowaną przybudówką. Po 1989 roku dwór przeszedł w posiadanie Urzędu Gminy i Miasta w Kcyni, która chcąc ratować zabytek wyeksmitowała lokatorów i wystawiła go na sprzedaż. Dwór za symboliczną złotówkę kupiła mieszkanka Trójmiasta, która nie wywiązała się jednak z obietnicy renowacji zabytku. W latach 90 tych 70 % ścian był pozbawione tynku, a większa część okien oszklenia, we wnętrzach zerwano wszystkie podłogi. Charakterystyczny portyk będący wizytówką dworu, został przewieziony w nieznane miejsce. W roku 2000 zawalił się dach. W roku 2004 dwór przeszedł w posiadanie mieszkanki w Kcyni, która urządziła w jego pobliżu wylęgarnię drobiu. W parku dworskim pasą się gęsi. Dwór pozostaje w stanie ruiny.

Opis

Dwór murowany z cegły i otynkowany, posadowiony na planie prostokąta, o regularnej bryle, korpus główny parterowy, części boczne piętrowe, podpiwniczony z mieszkalnym poddaszem przekrytym dachem mansardowym z oknami połaciowymi typu wole oczy. Parterową przybudówkę pokryto dachem dwuspadowym. Na elewacji frontowej lekko na lewo od osi symetrii umieszczono 5 osiowy portyk na planie półokręgu, artykułowany, kanelowanymi półkolumnami doryckimi. Portyk został osadzony na prostokątnym otwartym tarasie otoczonym żeliwną balustradką. Portyk przeszklony kryty spłaszczonym dachem baniasty o blaszanych połaciach. Nad wejściem głównym umieszczono herb rodziny. Na elewacji północnej umieszczono otwarty taras zdobiony tralkową balustradą. Prowadziły do niego półokrągłe schody otoczone betonową balustradą. Od strony elewacji wschodniej i północnej umieszczono okna mansardowe i trójkątne szczyty. Całość skomponowana w duchu klasycyzmu.

Park

Pozostałości po parku krajobrazowym z okazami starodrzewu, między innymi jesionów. Zachowały się dwa pylony bramy wjazdowej.

Inne

Klasycystyczny spichrz kryty dachem naczółkowym oraz figura św. Wawrzynca z XIX wieku.

NO CÓŻ CZAS PŁYNIE, NIE JEST DOBRZE Z ZABYTKAMI NIE TEN JEDEN. WIELE W RUINĘ POPADŁO, DOBRZE ,ŻE GDZIEŚ O TAKICH RZECZACH MALUTKO NAPISANO.

WIDOKI Z BLISKA WSTYD POKAZAĆ
WSTAWIAM Z ODDALI BO AŻ Z KOSMOSU.....A SZKODA MIEJSC TAKICH.



DZISIAJ:

ŻURAWIA GMINA KCYNIA POWIAT NAKIELSKI.

CO PRZETRWAŁO-MIEJSCE ,CMENTARZ,
POTOMKOWIE...I FIRMA CO CENTRALNE OGRZEWANIE ROBIŁA



PATRON ŻURAWI ŚWIĘTY WAWRZYNIEC
FIGURA WIELE WIDZIAŁA BY MÓWIĆ MOGŁA



JEŻELI WIECIE COŚ WIĘCEJ DODAJCIE TEKSTY, RYSUNKU , ZDJĘĆ.
TO DLA POTOMNYCH JEST POSKŁADANE, A NAM SAMYM PAMIĘĆ
PRZYWRACA.

CZY CIĄG DALSZY NASTĄPI...???
TYLE NA RAZIE POZDRAWIAM R. Tadych -Kcynia w czerwcu 2012.



WIDOCZE Z ŻURAWI NA KCYNIĘ

CO W CZASIE BÜLOWÓW BYTNOŚCI EXIN SIĘ ZWAŁA NAZWE TEŻ W PRIEN
ZMIENILI NA KRÓTKO- DO EXIN WRÓCILI-/ Prien w 1939-40/,

choć wiele nazw miała K C Y N I Ą ZOSTAŁAM JAK DZIADY MIE NAZWALI
WAM DOMEM JESTEM CHOĆ PRZY ŻURAWI.